

2024年度後期 開講学科別集計結果表

常葉大学

開講学科	健康鍼灸学科	履修者数	343
------	--------	------	-----

回答者数	249
------	-----

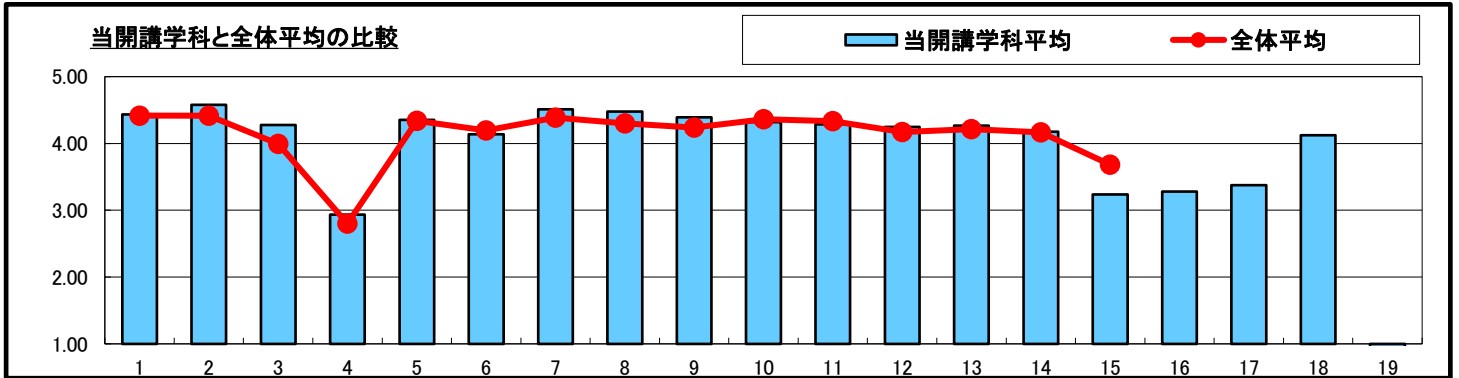
学年 マーク	回答者数／構成比（％）				
	1年	2年	3年	4年	無効回答
	78 31.3	50 20.1	94 37.8	27 10.8	0 0.0

No.	設問文	平均	回答者数／構成比（％）					有効 回答	無効 回答	
			5	4	3	2	1			
			とても そう思う	やや そう思う	どちらとも いえない	あまりそう 思わない	全くそう 思わない			
▼全学部共通の質問項目										
1	学修環境（プロジェクタ・音響・空調・照明・静粛性）は良好であった	4.43	143	75	23	5	1	247	2	
			57.9	30.4	9.3	2.0	0.4			
2	クラスサイズ（受講者数）やグループサイズは適切であった	4.58	168	59	21	0	1	249	0	
			67.5	23.7	8.4	0.0	0.4			
3	周りの学生の熱意が感じられた（熱心に授業に参加していた）	4.28	132	72	31	10	4	249	0	
			53.0	28.9	12.4	4.0	1.6			

▼学部レベルの質問項目									
4	この授業に対する授業時間外学修にどの程度の時間を費やしましたか（1回の授業の前後）	2.94	2時間以上 40 16.1	1時間以上 2時間未満 37 14.9	30分以上 1時間未満 70 28.2	30分未満 69 27.8	全くして いない 32 12.9	248	1
5	シラバスに則した内容の授業が行われていた	4.35	142 57.0	62 24.9	39 15.7	3 1.2	3 1.2	249	0
6	この科目の難易度は適切であった	4.14	121 48.8	66 26.6	40 16.1	16 6.5	5 2.0	248	1
7	この科目は学部・学科の学びを深める上で有益であった	4.51	166 66.7	56 22.5	18 7.2	6 2.4	3 1.2	249	0
8	この科目は自らのキャリア形成や将来を考える上で役立った	4.48	159 63.9	61 24.5	21 8.4	5 2.0	3 1.2	249	0
9	【対面授業の場合】 この科目は対面で受講することが適切であった 【ポータルサイト等を活用した授業（オンライン授業）の場合】 この科目はオンラインで受講することが適切であった	4.39	162 65.1	47 18.9	24 9.6	8 3.2	8 3.2	249	0

▼教員個人レベルの質問項目									
10	教員の話し方は明瞭で聴き取りやすかった	4.32	143 57.7	61 24.6	29 11.7	10 4.0	5 2.0	248	1
11	板書、スライド、配布資料などは適切であった	4.29	136 54.6	72 28.9	21 8.4	16 6.4	4 1.6	249	0
12	学生に質問や意見を求める、発表の機会を設けるなど授業への参加を促していた	4.25	139 56.0	53 21.4	40 16.1	10 4.0	6 2.4	248	1
13	学生の反応や理解を確認しながら授業を展開していた	4.27	139 56.0	61 24.6	29 11.7	13 5.2	6 2.4	248	1
14	必要に応じて学生の受講態度への注意を適切に行っていた	4.17	127 51.2	60 24.2	46 18.5	7 2.8	8 3.2	248	1
15	この授業のシラバスを読みましたか	3.24	十分に 読んだ 61 24.5	よく読んだ 48 19.3	どちらとも いえない 69 27.7	ほとんど 読まなかった 31 12.4	全く読んで いない 40 16.1	249	0

▼学科設問									
16	課題（宿題、レポートの提出、作業など）の量は適切でしたか	3.28	35 14.1	19 7.6	182 73.1	7 2.8	6 2.4	249	0
17	この授業の進行速度は適切でしたか	3.38	38 15.3	30 12.0	171 68.7	8 3.2	2 0.8	249	0
18	この授業の評価方法（成績、試験）は適切でしたか	4.13	121 48.8	58 23.4	53 21.4	11 4.4	5 2.0	248	1
19		-	0 -	0 -	0 -	0 -	0 -	0	249



2024 年度後期授業アンケート 学科別集計結果表に対する講評

学科／課程	健康鍼灸学科
講評者	沢崎健太

設問	講評
設問 1～3 「全学部共通の質問項目」について	皆さん、2024 年度後期授業アンケートにご協力いただき、ありがとうございました。設問 1～3 の「全学部共通の質問項目」について、学修環境、クラスサイズ、周りの学生の熱意に関して、8 割以上の方が良好と評価してくださいました。これは、皆さんの学びへの熱意と協力の賜物です。今後もより良い学修環境を提供できるよう努めてまいりますので、引き続きご協力をお願いいたします。
設問 4～9 「学部レベルの質問項目」について	皆さん、2024 年度後期授業アンケートにご協力いただき、ありがとうございました。設問 4～9 の「学部レベルの質問項目」について、授業時間外学修は 30 分～1 時間未満が最も多く、約 3 割を占めました。また、シラバスに則した授業が 9 割以上、難易度は約 8 割が適切と評価されました。さらに、約 9 割の方が学びやキャリア形成に有益と感じ、対面またはオンライン授業の形式も適切と評価されました。これからも皆さんの学びを支える環境を整えてまいりますので、引き続きご協力をお願いいたします。
設問 10～15 「教員個人レベルの質問項目」について	皆さん、2024 年度後期授業アンケートにご協力いただき、ありがとうございました。設問 10～15 の「教員個人レベルの質問項目」について、約 8 割の方が教員の話し方が明瞭であり、板書、スライド、配布資料が適切であると評価しました。また、約 8 割の方が授業参加を促され、反応や理解を確認しながら授業が進められていると感じています。さらに、約 8 割が受講態度への注意が適切と評価しましたが、約 5 割の学生がシラバスを読んでいることが分かりました。教員個人レベルで今後も皆さんの学びを支えるために努力してまいりますので、引き続きご協力をお願いいたします。
設問 16～ 「学科設問」について（該当学科のみ）	皆さん、2024 年度後期授業アンケートにご協力いただき、ありがとうございました。設問 16 以降の「学科設問」について、約 2 割の方が課題の量と進行速度を適切と感じている一方で、約 7 割の学生が評価方法を適切と評価しています。これらのフィードバックをもとに、今後の授業改善に努めてまいります。皆さんの学びをより良いものにするために、引き続きご協力をお願いいたします。